

# Represa de Guarapiranga

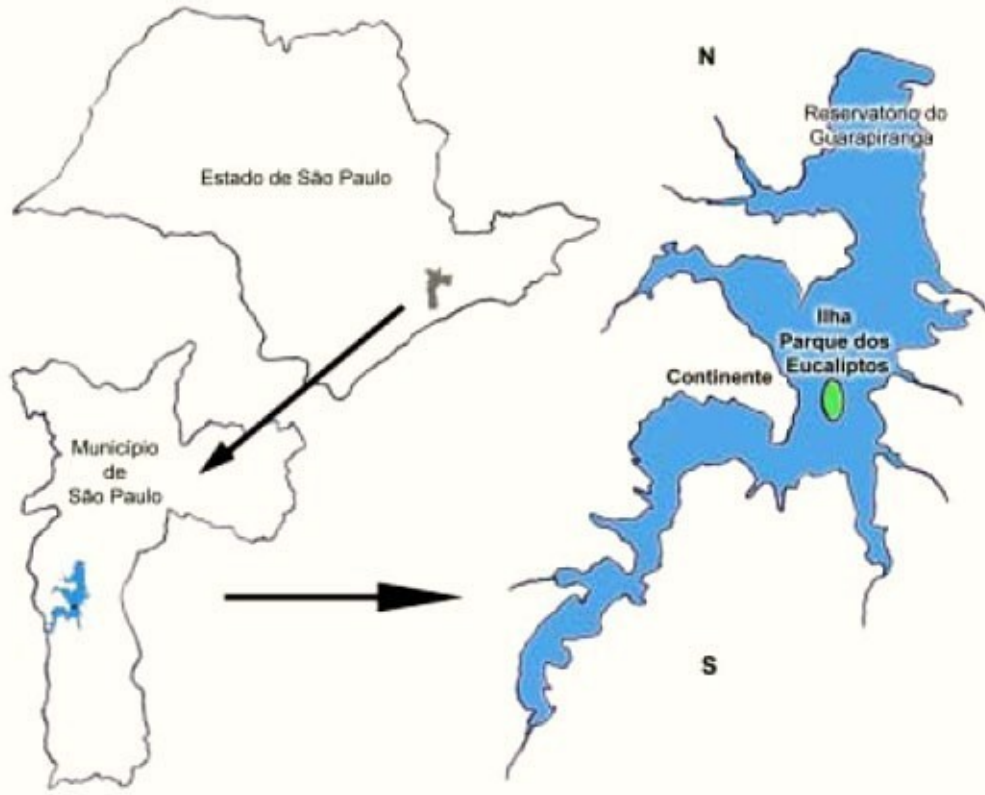


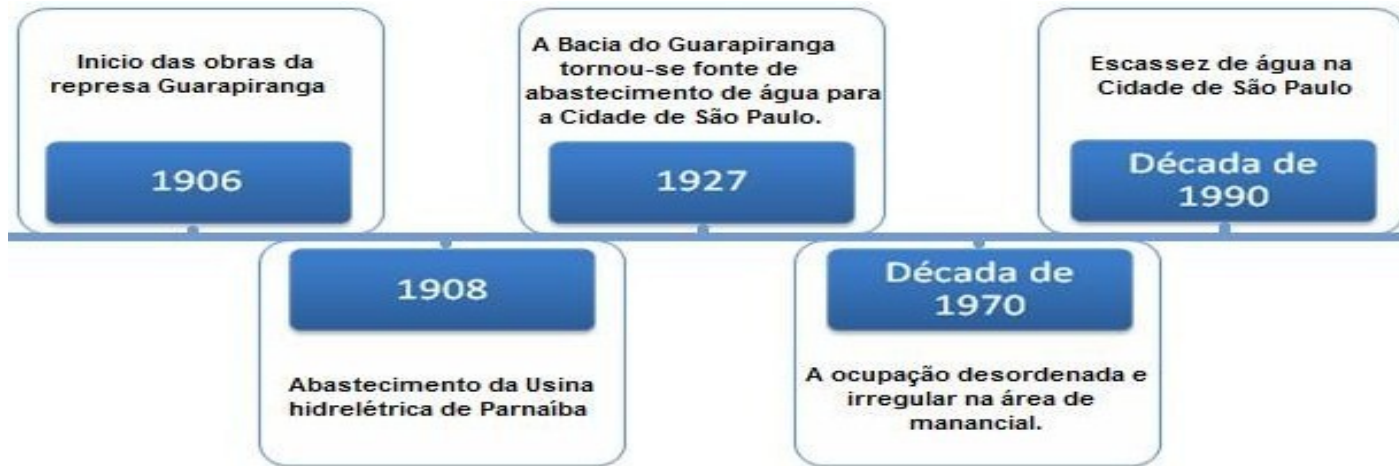
Imagem 1: Localização da bacia hidrográfica do reservatório do Guarapiranga, com as áreas do continente e da Ilha Parque dos Eucaliptos.

Bacia do Guarapiranga ocupa uma área de 630 Km<sup>2</sup> e sua vasta extensão compreende parte dos territórios dos municípios de São Paulo (imagem 1), Embu, Itapeverica da Serra e toda a área de Embu-Guaçu, além de pequenas parcelas territoriais de Cotia, São Lourenço da Serra e Jquitiba. Com todo este potencial hídrico, a represa era utilizada inicialmente para a geração de energia elétrica da Usina de Parnaíba (imagem 2), no Rio Tietê.<sup>1</sup> Posteriormente, a represa passa a abastecer a Cidade de São Paulo com água potável. E atualmente, o trecho em construção do anel viário passara pelos reservatórios de Guarapiranga e Billings e interligará as rodovias Imigrantes, Anchieta e Régis Bittencourt. No entanto, tornar-se-á uma das grandes ameaças ao meio ambiente e ao abastecimento de água à Cidade de São Paulo como ocorreu na década de 90. A cronologia da Represa de Guarapiranga ilustra as mudanças ocorridas na represa ao longo dos anos.



Imagem 2: Usina de Parnaíba, inaugurada em 1901.

## Cronologia da Represa de Guarapiranga



O Museu do Lixo do Parque Guarapiranga, por sua vez, exhibe objetos do dia a dia, recolhidos no entorno e dentro da Represa Guarapiranga, os quais foram jogados fora pela população, comprometendo a qualidade e a quantidade da água, sendo que alguns podem ser considerados nocivos à saúde. Por fim, o mapa do Trecho Sul do Rodoanel, que apesar de incluir no projeto Parques Ecológicos (áreas verdes, ver imagem 4), as obras trará danos ao meio ambiente como já constatamos pela imagem 5 em contraposição a imagem 6, urbanizada e, ao mesmo tempo, poluída – exemplo, Rio Pinheiros.

## O Museu do Lixo



Imagem 3: Museu do Lixo, objetos encontrados na Represa de Guarapiranga.

## Rodoanel

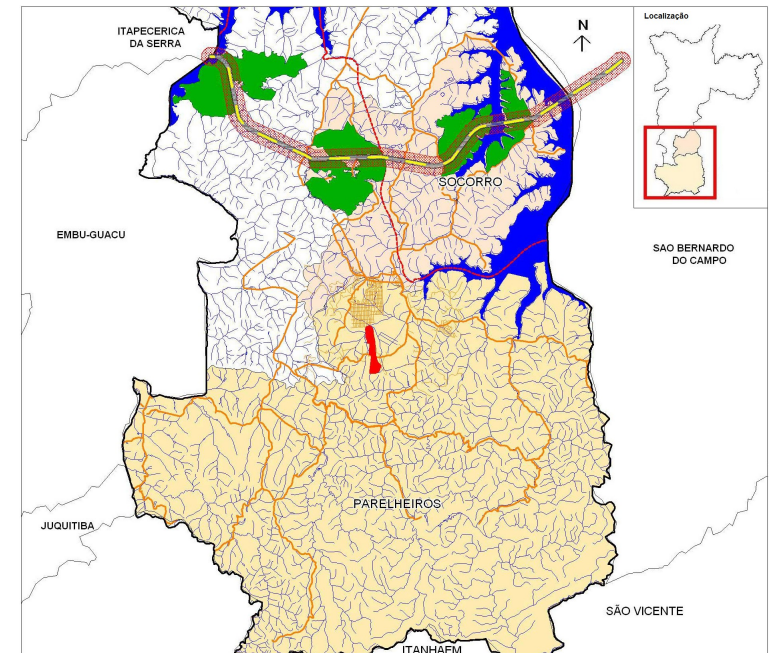


Imagem 4: Rodoanel Trecho Sul, atravessará a Represa de Guarapiranga

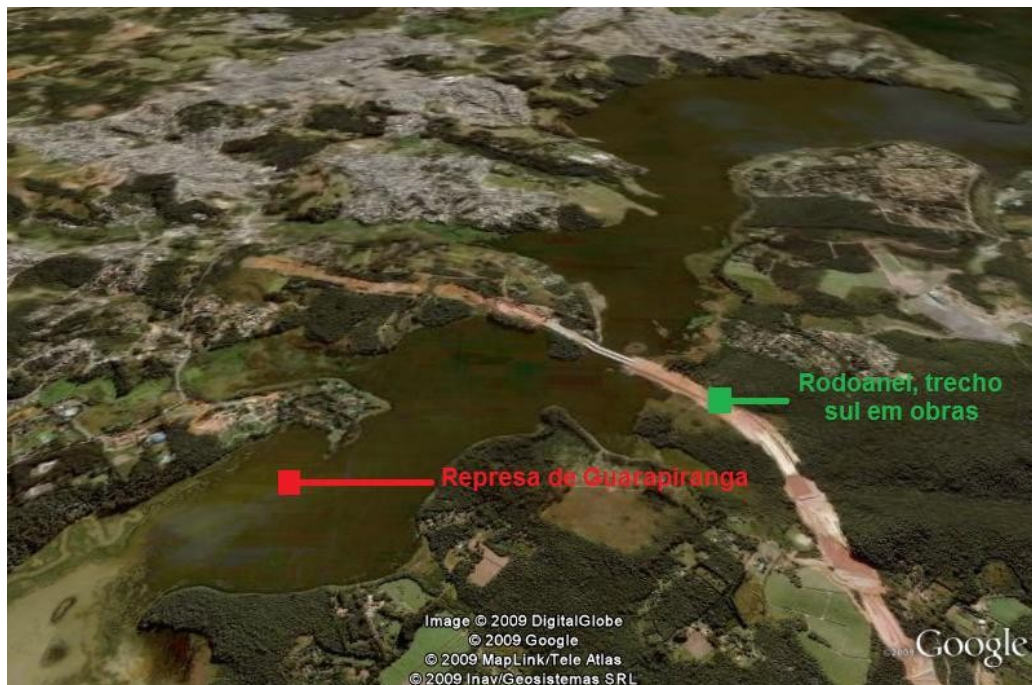


Imagem 5: Rodoanel Mario Covas.



Imagem 6 Interligação Represa de Guarapiranga – Rio Jurubatuba – Rio Pinheiros por meio de barragem.

Questão: As mudanças ocorridas na Represa de Guarapiranga representam para a Cidade de São Paulo momentos históricos distintos. Procuremos, então, relacioná-las levando em consideração às imagens, à cronologia, à intenção do Museu do Lixo e à construção do Trecho Sul do Rodoanel.

Enfim, refletir como se deu essas mudanças na Cidade de São Paulo situando-as em seus respectivos momentos históricos.

#### NOTA

<sup>1</sup>Bacia do Guarapiranga. *Mananciais de São Paulo*. Disponível em: <[http://www.pick-upau.org.br/mundo/2009\\_bacia\\_guarapiranga/bacia\\_guarapiranga.zip](http://www.pick-upau.org.br/mundo/2009_bacia_guarapiranga/bacia_guarapiranga.zip)>. Acessado em 27 de mai de 2009.

#### IMAGENS

Imagem 1: Indicatti, R.P., D.F. Candiani, A.D. Brescovit e H.F. Japyassú. *Diversidade de aranhas de solo (Arachnida: Araneae) na bacia do Reservatório do Guarapiranga* [2005]. Ilustração; color. Disponível em <<http://www.biotaneotropica.org.br/v5n1a/pt/abstract?inventory+BN011051a2005>>. Acesso em 26 de mai de 2009.

Imagem 2: *Usina de Parnaíba*. Fotografia; p&b. Disponível em: <<http://riotiete.sites.uol.com.br/antigamente/antigamente.htm>>. Acesso em 26 de mai de 2009.

Imagem 3: Souza, Rodrigo Santos de. *Museu do Lixo* [2009]. Foto; color.

Imagem 4: *Parques Municipais, Rodoanel e Cratera*. Ilustração; color. Disponível em: <[http://ww2.prefeitura.sp.gov.br/arquivos/secretarias/meio\\_ambiente/conservacao/parques\\_naturais/mapa\\_rodanel.jpg](http://ww2.prefeitura.sp.gov.br/arquivos/secretarias/meio_ambiente/conservacao/parques_naturais/mapa_rodanel.jpg)>. Acesso em 02 de jun de 2009, imagem editada.

Imagem 5: Google Earth. Imagem editada.

Imagem 6: Google Earth. Imagem editada.

#### ENDEREÇO

Parque Ecológico do Guarapiranga – Museu do Lixo. Estrada do Riviera, 3286, São Paulo, SP. Fone: (11) 5517- 6707

## *Recomendações aos professores*

Este trabalho é essencialmente interdisciplinar mesclando a História, a Geografia e a Biologia ao abordar a Represa de Guarapiranga que abrange uma vasta extensão territorial no município de São Paulo.

A proposta é criar um debate sobre as representações e transformações da Represa de Guarapiranga ao longo do tempo. Para isso sugiro um passeio ao Museu do Lixo no Parque Ecológico de Guarapiranga (imagem 3) e constatar quais as condições atuais da represa e iniciar o debate a partir dos objetos expostos. Se a atividade for feita nas próprias dependências do colégio, o laboratório de informática seria de grande valia, alunos e professores utilizariam conjuntamente o software Google Earth como nas imagens 5 e 6 fazendo todo o percurso que corresponde ao reservatório de água da cidade, além disso estimular a pesquisa com os recursos da internet sobre a Bacia do Guarapiranga (como na nota 1). Se em sala de aula, cabe ao professor inserir a problemática e dar início à atividade.

O procedimento a ser tomado é em primeiro lugar localizar a Represa de Guarapiranga na Cidade de São Paulo. Em seguida, dar um breve histórico do reservatório de água, inserir a problemática de cada momento de historicidade (ver cronologia), industrialização, crescimento da cidade, migração, ocupação irregular das áreas de mananciais, degradação da represa e, conseqüentemente, escassez de água. Após a explanação e, de certa forma, o vivenciar com a Represa de Guarapiranga solicitar a elaboração de uma redação que leve em consideração as problemáticas propostas.

## *Recomendações aos alunos*

Leia atentamente as informações que estão contidas no texto e nas imagens e redija uma redação refletindo sobre a seguinte questão: *As mudanças ocorridas na Represa de Guarapiranga representam para a Cidade de São Paulo momentos históricos distintos. Procuremos, então, relacioná-las levando em consideração às imagens, à cronologia, à intenção do Museu do Lixo e à construção do Trecho Sul do Rodoanel. Enfim, refletir como se deu essas mudanças na Cidade de São Paulo situando-as em seus respectivos momentos históricos.*

Na resposta, deve-se abordar de forma crítica as problemáticas compostas pelos textos e imagens, situando a importância da Represa de Guarapiranga na Cidade de São Paulo ao longo do tempo, o abastecimento da Usina Hidrelétrica de Parnaíba, abastecimento de água à Cidade de São Paulo (ver cronologia) e compare as imagens 5 e 6 apontando semelhanças e diferenças entre ambas.